

Jednostka projektowa:

# ABK-PROJEKT

ul. Lisowskiego 2/4, 65-072 Zielona Góra, tel. 68 320 15 75

Nazwa inwestycji:	„Opracowanie Programu Funkcjonalno — Użytkowego zwanego dalej PFU zgodnie z obowiązującymi przepisami prawa, umożliwiającego wykonanie dokumentacji projektowej dla budowy hali sportowej przy Szkole Podstawowej w Strzelewie, zgodnie z założeniami „Programu Olimpia”
Adres inwestycji:	Działka nr 301/4 obręb Strzelewo
Kategoria obiektu:	<b>XV</b>
Inwestor:	<b>GMINA NOWOGARD</b> Plac Wolności 1 72-200 Nowogard
<b>KONCEPCJA</b>	

Zespół projektowy:

branża	funkcja	imię i nazwisko	nr uprawnień	podpis
Główny projektant / kierownik pracowni		mgr inż. <b>Bogdan Mrozowski</b>	7 / 90 / ZG	
Data opracowania: <b>grudzień 2023</b>				Egzemplarz: <b>1</b>

**Opis do projektu koncepcyjnego**  
**„Budowy hali sportowej przy Szkole Podstawowej w Strzelewie, zgodnie z założeniami**  
**„Programu Olimpia”**  
**Koncepcja programowo-przestrzenna zagospodarowania działki**

Spis treści:

I.	Dane ogólne .....	2
II.	Projekt zagospodarowania działki .....	2
III.	Wymagania stawiane przez Warunki zabudowy .....	2
IV.	Rozwiązania projektowe – zagospodarowanie terenu .....	3
V.	Rozwiązania projektowe .....	3
VI.	Wytyczne programu Olimpia .....	3
VII.	Parametry zabudowy .....	4
VIII.	Szacunkowa wartość inwestycji .....	5

Spis rysunków:

•	Projekt zagospodarowania terenu	skala 1:500
•	Rzut parteru i piętra	skala 1:100
•	Elewacje	skala 1:150

**I. Dane ogólne**

1. Adres budowy: Strzelewo, działka nr 301/4
2. Stadium: Koncepcja
3. Część: Architektura i zagospodarowanie terenu

**II. Projekt zagospodarowania działki**

1. Opis sytuacji – terenu – stan istniejący.

Działka, na której przewidziano budowę budynku Sali gimnastycznej położona jest w południowej części Strzelewa. Teren działki jest zabudowany budynkiem Szkoły, drogami wewnętrznymi, parkingami, placem zabaw oraz boiskami. W najbliższym sąsiedztwie działki znajdują się budynki mieszkalne.

**III. Wymagania stawiane przez Warunki zabudowy**

Działka na której planowana jest inwestycja nie jest objęta MPZP, nie posiada też wydanej decyzji o ustaleniu lokalizacji celu publicznego, o którą powinien wystąpić autor projektu.

#### **IV. Rozwiązania projektowe – zagospodarowanie terenu**

W ramach zagospodarowania terenu zakłada się budowę drogi pożarowej od drogi gminnej do projektowanej sali gimnastycznej. Wzdłuż drogi pożarowej przewiduje się min. 8 miejsc postojowych w tym jedno przeznaczone dla osób niepełnosprawnych. Droga pożarowa zakończona będzie placem manewrowym ppoż. o wymiarach 20x20m. Wejścia do budynku projektuje się połączyć z drogą pożarową i istniejącym układem komunikacji za pomocą chodników o szerokości 2,0m.

#### **V. Rozwiązania projektowe**

Zaprojektowano budynek sali gimnastycznej – jako parterowy z wewnętrznym dwukondygnacyjnym zapleczem, niepodpiwniczony. Na parterze budynku zaprojektowano: dwa zespoły szatniowe składające się z szatni oraz węzła sanitarnego, pokój nauczycielski z zapleczem sanitarnym, pomieszczenia magazynowe. Na piętrze zaplecza zaprojektowano widownię przewidzianą na 34 miejsca siedzące. Zaprojektowano salę gimnastyczną o wymiarach 12,0 x 22,0m, pozwalającą na prowadzenie zajęć dydaktycznych wychowania fizycznego. Na sali gimnastycznej wydzielono pełnowymiarowe boisko do piłki siatkowej. Przewiduje się wykonanie kotary grodzącej umożliwiającej podział sali na 2 części i realizację zadań w grupach. Komunikację pomiędzy parterem i piętrem umożliwia zaprojektowana klatka schodowa. Budynek projektuje się w technologii stalowej lub z drewna klejonego (do wyboru przez Wykonawcę). Elewacja budynku Sali sportowej składać się będzie z membrany na ścianach i dachu podłużnym oraz z tynku cienkowarstwowego z boniami na ścianach szczytowych. Łącznik projektuje się jako parterowy, w celu wyrównania poziomów pomiędzy budynkiem istniejącej szkoły a projektowaną salą zaprojektowano bieg schodowy wyposażony w platformę schodową.

#### **VI. Wytyczne programu Olimpia**

Zgodnie z Uchwałą z dnia 17 lutego 2023 w sprawie ustanowienia programu wieloletniego pod nazwą „Program Olimpia – Program budowy przyszkolnych hal sportowych na 100-lecie pierwszych występów reprezentacji Polski na Igrzyskach Olimpijskich” projektowany budynek powinien spełniać następujące kryteria:

- budowa nowego boiska wielofunkcyjnego o wymiarach pola gry od 9 m x 18 m do 20 m x 40 m wraz z zadaszeniem o stałej konstrukcji;
- budowa zadaszenia o stałej konstrukcji istniejącego boiska wielofunkcyjnego o wymiarach pola gry od 9 m x 18 m do 20 m x 40 m.

Zarówno nowo budowane boiska, jak również te istniejące muszą mieć nawierzchnię poliuretanową lub z krótkiej trawy przeznaczonej na boiska wielofunkcyjne.

Możliwe do realizacji są trzy warianty wykonania zadaszenia:

- zadaszenie łukowe hali o konstrukcji z drewna klejonego warstwowo z powłoką membranową;
- zadaszenie łukowe hali o konstrukcji metalowej z powłoką membranową;
- zadaszenie metalowe o konstrukcji samonośnej.


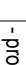

W ramach zadania:

- 1) obiekty te powinny być wykonane w technologii zapewniającej bezpieczeństwo użytkowników. Przyjęte rozwiązania techniczno-funkcjonalne powinny odpowiadać istniejącym standardom;
- 2) należy zrealizować zaplecze sanitarno-szatniowe zlokalizowane wewnątrz hali (w bryle hali), poza przypadkami możliwości zapewnienia dostępu do zaplecza sanitarno-szatniowego istniejącego w szkole przy której ma być usytuowana hala;
- 3) instalacje na hali, w tym grzewcze, należy projektować mając na uwadze uwarunkowania lokalne, w tym dostępność poszczególnych źródeł energii. Należy przy tym brać pod uwagę rozwiązania zwiększające wykorzystanie odnawialnych źródeł energii;
- 4) obowiązkowym elementem wyposażenia hali powinny być mobilne strzelnice laserowe (wirtualne) na min. 4 stanowiska strzeleckie. Instalacje mają być możliwe do rozkładania i instalowania na samej hali na czas prowadzenia zajęć strzeleckich;
- 5) dodatkowo jest możliwa realizacja, jako opcji fakultatywnej, dodatkowej funkcjonalności hali polegającej na wyposażeniu jej w rozkładaną na płycie boiska wykładzinę ochronną wraz z mobilną sceną.

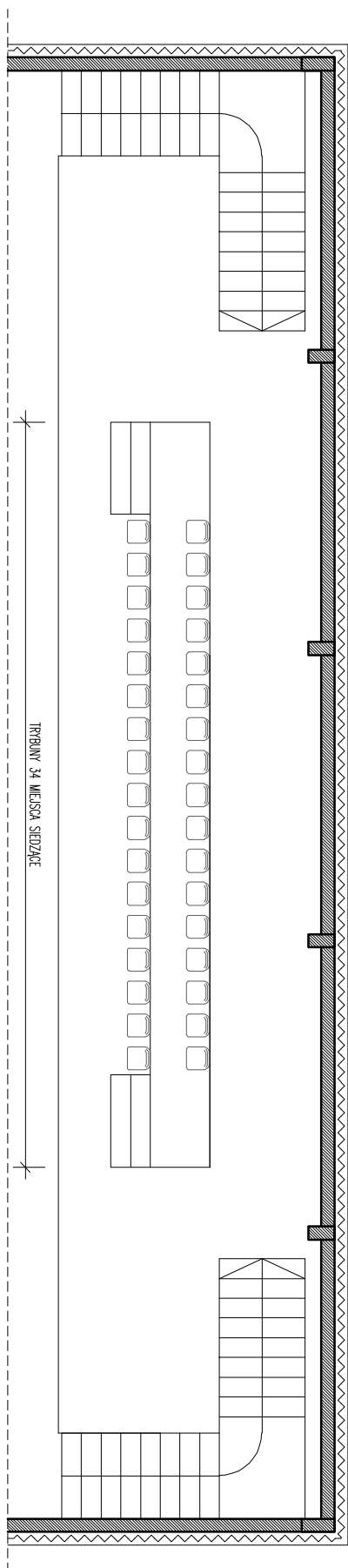
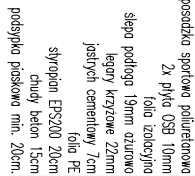
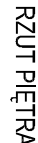
## VII. Parametry zabudowy

Parametr	Sala gimnastyczna
Powierzchnia całkowita	412,92 m <sup>2</sup>
Powierzchnia zabudowy	465,00 m <sup>2</sup>
Kubatura	3 160,00m <sup>3</sup>
Długość budynku	31,80 m
Szerokość budynku	16,80 m
Wysokość budynku	10,35 m
Ilość klatek schodowych	3
Ilość wind	1 (platforma schodowa)
Kategoria zagrożenia ludzi	ZL I (do ustalenia z Zamawiającym)
Ilość stref pożarowych:	1

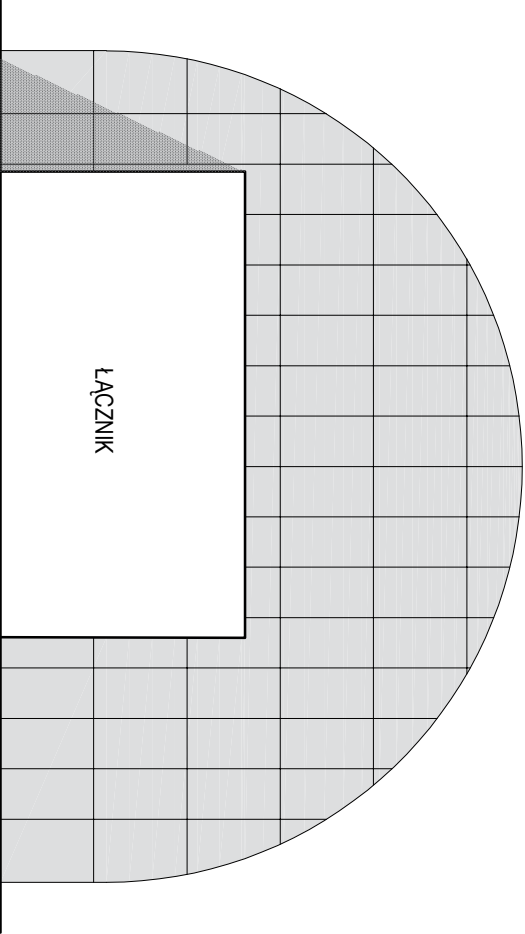
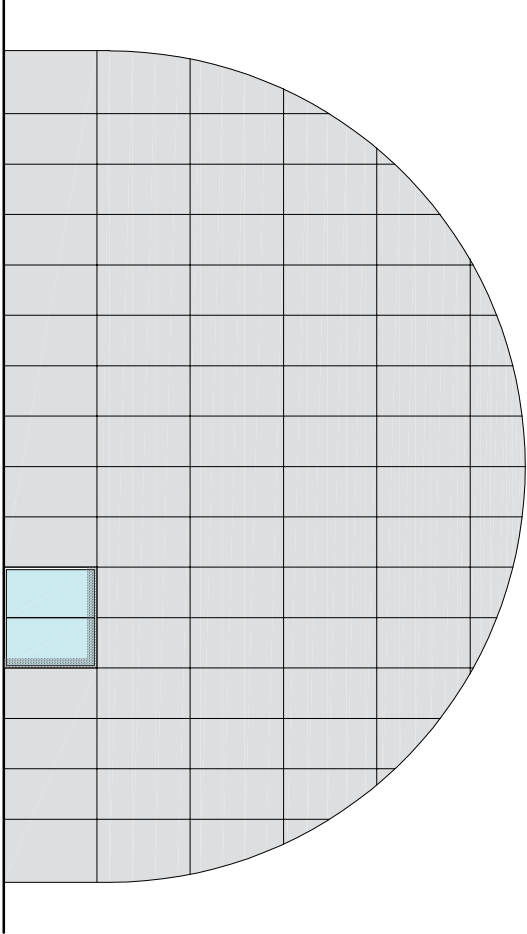
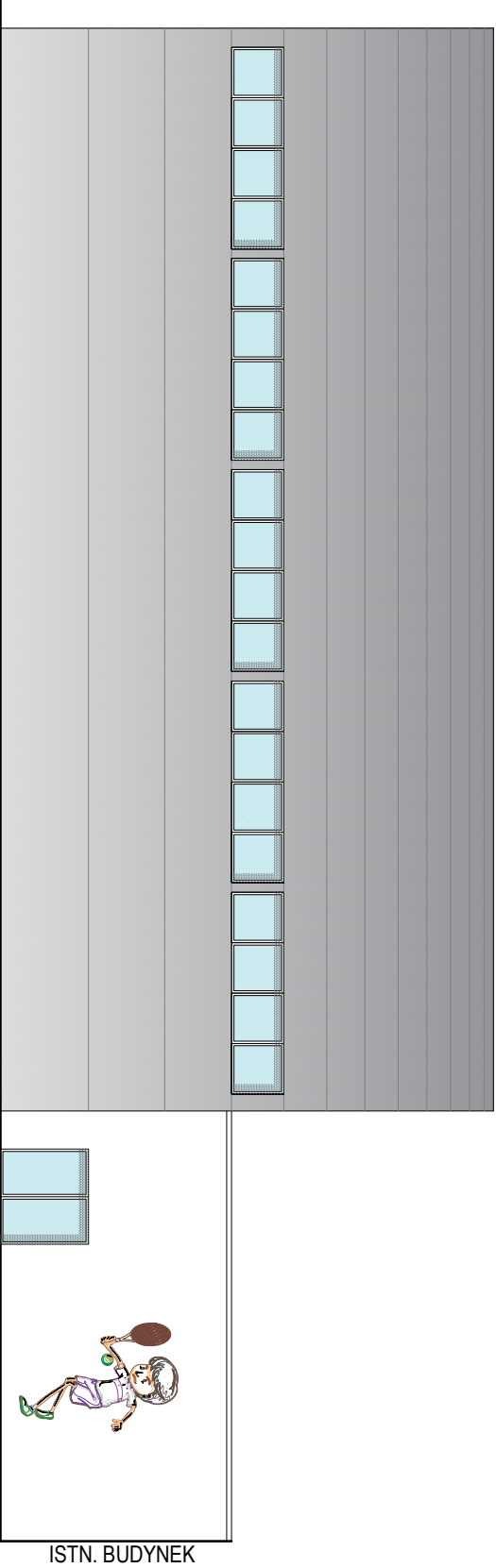
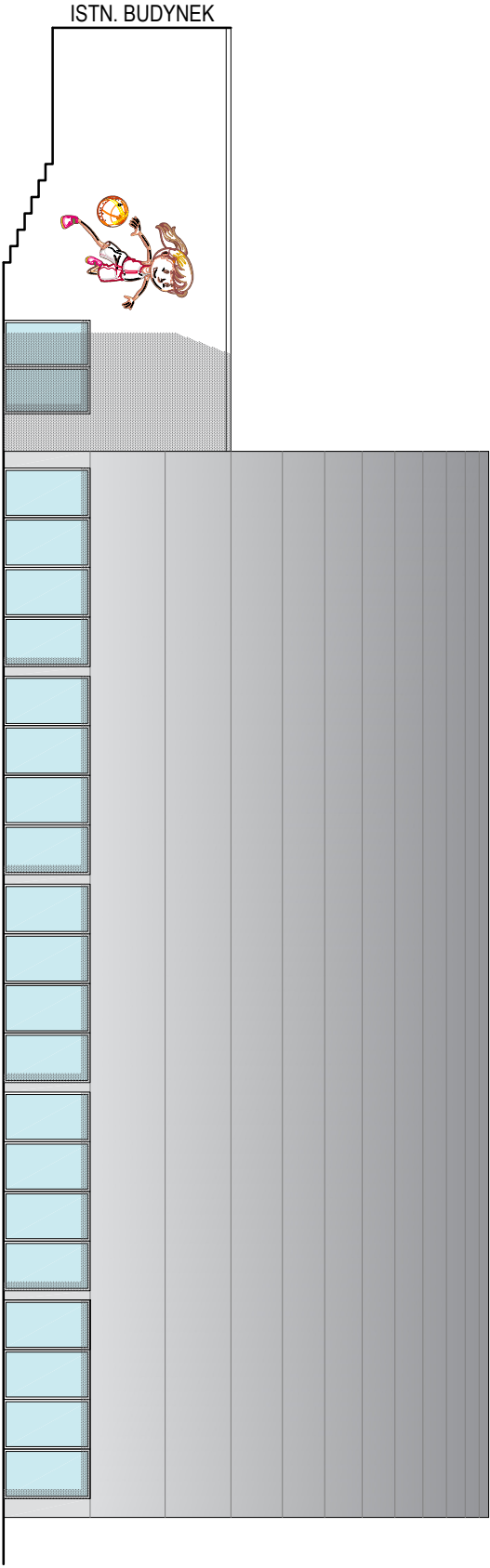
- Powierzchnia dróg:	650,0m <sup>2</sup>
- Powierzchnia miejsc postojowych	105,50m <sup>2</sup>
- Powierzchnia placów i chodników	121,00m <sup>2</sup>

LEGENDA	
Nr 1	- projektowany budynek sali gimnastycznej
Nr 2	- projektowany budynek - łącznik
Nr 3	- istniejący budynek szkoły
Nr 4	- projektowany plac manewrowy do celów poż.- 20x20m
Nr 5	- projektowana droga pożarowa z 8 miejscami postojowymi
Nr 6	- istniejący plac zabaw
Nr 7	- istniejące poisto
Nr 8	- projektowana instalacja fotowoltaiczna na gruncie
SM	- projektowana osłona śmietnikowa
▲	- projektowane wejście do budynku
	- projektowana droga/plac poż. - nawierzchnia z kostki betonowej
	- projektowany chodnik - nawierzchnia z płyt betonowych
	- projektowane miejsca postojowe - nawierzchnia z kostki betonowej

[illegible]







<div><div>• KONCEPCJA</div><div>UL. LISOWSKIEGO 2/4 65-072 ZIELONA GÓRA tel. ++48 68 320 15 75</div></div>	
INWESTOR:	GINA NOWOGARD
INWESTYGA:	Plac Wolności 1 72-200 Nowogard
ADRES:	Działka nr 301/4, obręb Strzelewo
TEMAT RYSUNKU:	Elewacje budynku – Wykonanie projektu budowlanego dla budowy hali sportowej przy Szkole Podstawowej w Strzelewie, zgodnie z założeniami „Programu Olimpia”
ZADANIE PROJEKTOWE:	Imię i Nazwisko
PROJEKTANT:	mgr inż. Bogdan Mrozowski
OPRACOWANIE:	mgr inż. Wojciech Piskorski
APRĘT PROJEKTOWY:	
DATA PROJEKTU / WYKONANIA:	7/90/ZG
WYKONANIE:	w spec. konstrukcyjnej